

Kommentti:
Näkökulmia sosiaaliturva-
leikkausten vaikutuksista
asukkaiden valintoihin –
Timo Kauppinen, THL

Helsinki, 20.11.2024
Eetu Kauria
Ekonomisti, KOVA ry

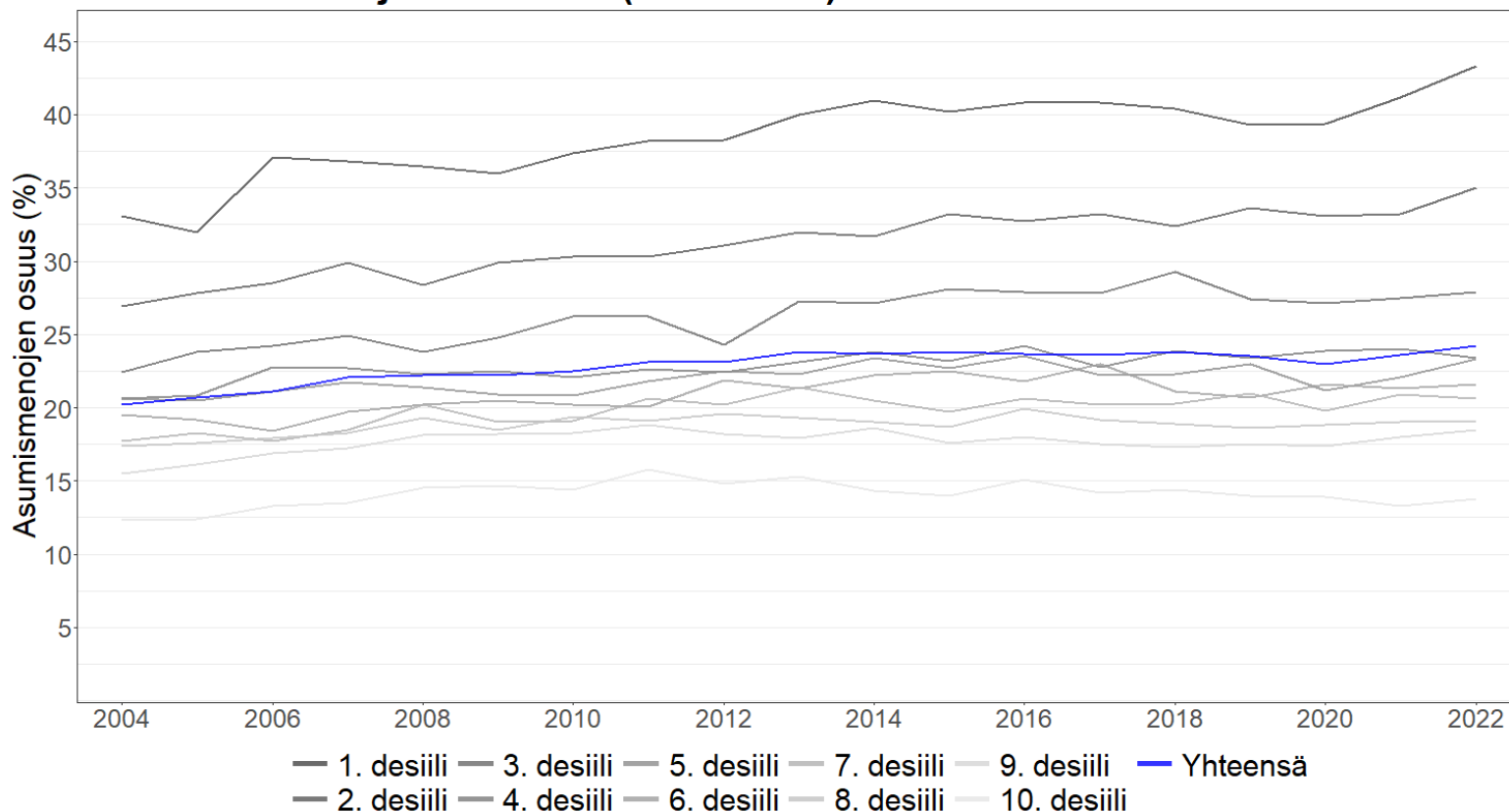


Merkittävimmät muutokset sosiaaliturvassa asumisen osalta vuosina 2024-2025

- Yleinen asumistuki
 - Enimmäiskorvausaste 70 %:iin (aiemmin 80 %)
 - Perusomavastuuprosentti 50:een (42 %)
 - Helsinki kuntaryhmään 2
 - Ansiotulovähennys pois, lasten ja aikuisten kertoimien muutos
 - Varallisuusharkinta [vuonna 2025]
 - Kajaani, Kouvola, Lappeenranta, Mikkeli, Pori, Vaasa kuntaryhmään 3 [vuonna 2025]
- Eläkkeensaajan asumistuessa tulonharkinnan kiristys
- Toimeentulotuki
 - Hyväksyttävien asumismenojen kuntakohtaiset enimmäisrajat entistä pitävämmät
- Opiskelijoiden palautus yleisestä asumistuesta opintotuen asumislisän piiriin [vuonna 2025]

Suomessa 24 %:lla kohtuuttomat asumismenot – alimmasta tulokymmenyksestä yli 43 %:lla

Asumismenojen osuus kotitalouksien käytettävissä olevista tuloista tulodesiileittäin ja vuosittain (2004-2022)

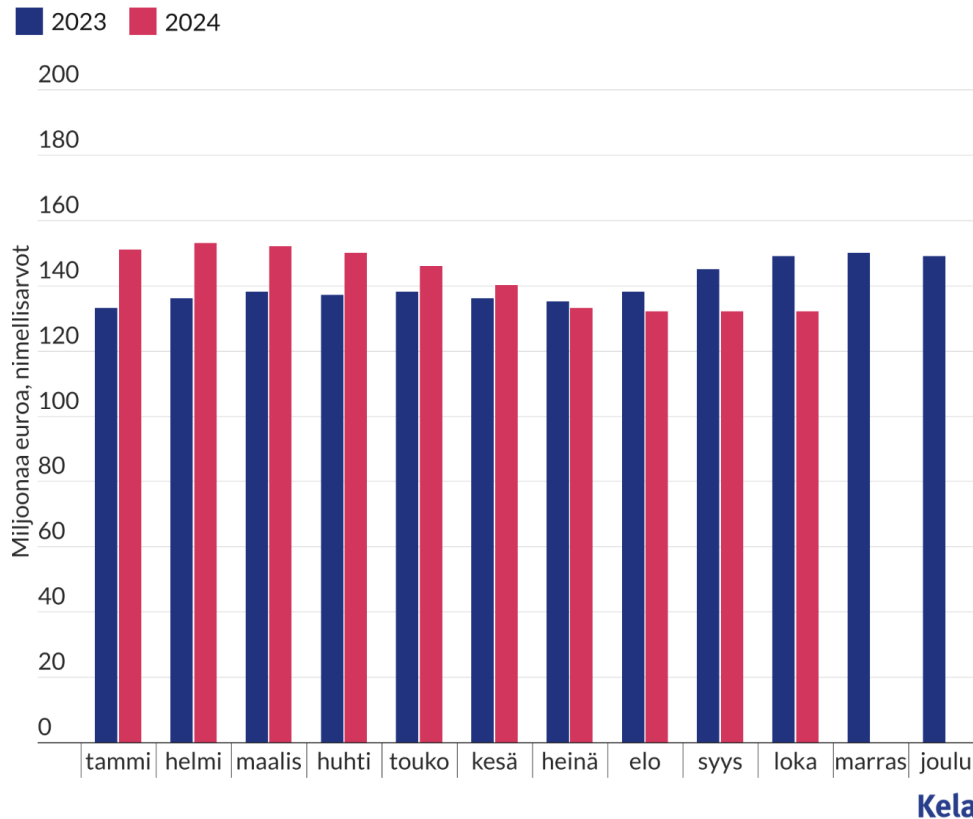


*Huom. Asumismenojen tulo-osuuden (brutto) mediaani tulokymmenyksittäin.
Lähde: Tilastokeskus, tulonjakotilasto (2022)*

Kela maksoi 10/2024 yleistä asumistukea 17 miljoonaa edellisvuotta vähemmän...

Yleisen asumistuen menot heinäkuusta lähtien pienemmät kuin viime vuonna

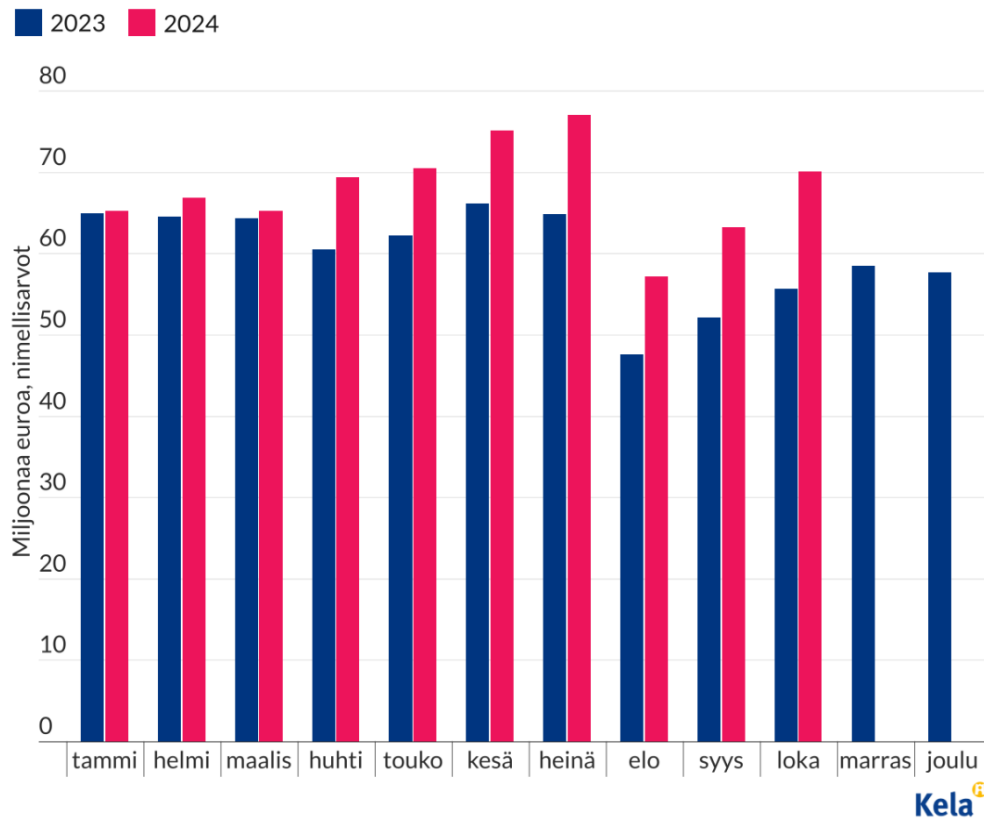
Kelan maksama yleinen asumistuki kuukausittain 2023 ja 2024, nimellisarvot



...mutta samalla perustoimeentulotukea maksettiin (10/2024) yli 14 miljoonaa enemmän

Perustoimeentulotuen menot keväästä lähtien viime vuotta suuremmat

Kelan maksama perustoimeentulotuki kuukausittain 2023 ja 2024, nimellisarvot

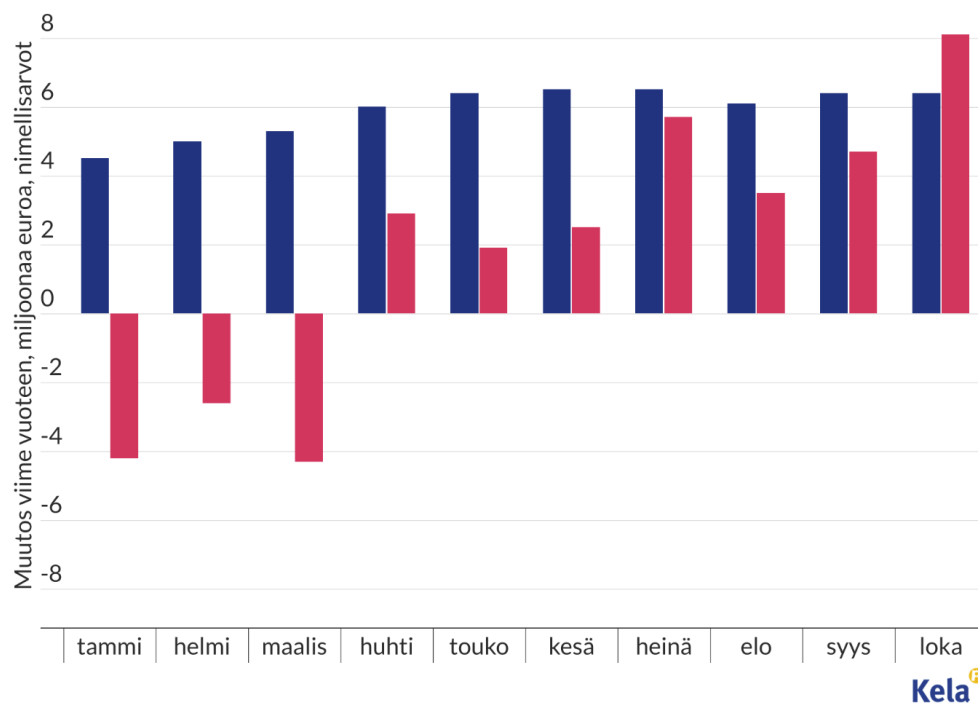


Tosin perustoimeentulotuen noususta 6 milj. selittyy pakolaisille maksetun tuen kasvulla

Perustoimeentulotuen menot ovat kasvaneet eri rahoitusmuodoissa

Perustoimeentulotuen menojen muutos kuukausittain 2024 verrattuna 2023, valtion ja kuntien puoliksi rahoittama osuus sekä valtion rahoittama osuus

■ Valtion kokonaan rahoittama tuki ■ Kuntien ja valtion puoliksi rahoittama tuki



Kela[®]

Vuoden 2024 sosiaaliturvamuutosten vaikutukset vuokra- ja asumisoikeustaloyhtiöissä

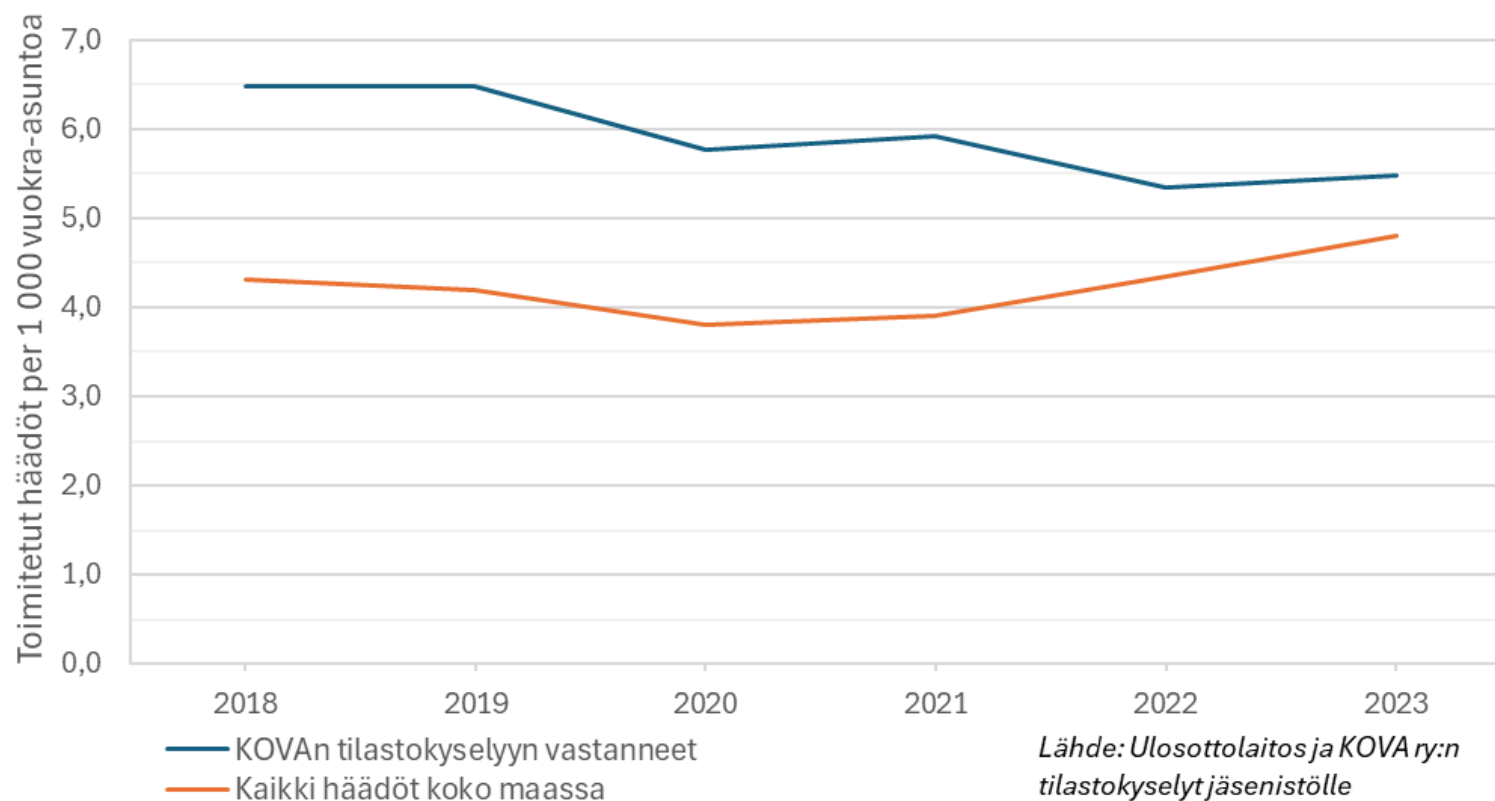
- Asuntojen **hakijamäärä** on kasvanut keskimäärin 14 %, keskisuurilla paikkakunnilla lähes 40 %
- Kysyntä on kasvanut huomattavasti **pienempiä** ja siten halvempia asuntoja kohtaan
- **Asumisneuvonnan** työmäärä on lisääntynyt selvästi koko maassa
- Asuntojen **vaihtuvuus** on kasvanut keskimäärin noin 12 prosenttia, erityisesti keskisuurilla paikkakunnilla
- **Vuokrasaatavat** ovat lisääntyneet erityisesti suurissa kaupungeissa

Muita vuoden 2024 sosiaaliturvamuutosten vaikutuksia

- Vahvaa tutkimusnäyttöä siitä, että vuokrat muuttuisivat sosiaaliturvan muutosten myötä ei juuri ole
 - Sosiaaliturvan leikkaukset laskevat niiden varassa elävien käytettävissä olevia tuloja vuokranmaksun jälkeen
- Koko maan häätöluvussa suurin kasvu edellisvuoteen verrattuna tuli tammi-heinäkuun aikana (ennen marras-joulukuuta)
 - Vuokraveloista johtuvat häädöt ovat vuonna 2024 kasvaneet mm. Helsingissä räjähdysmäisesti

Asuntokantaan suhteutettuna KOVAN jäsenten häädöt ovat laskeneet 15 % vuodesta 2019

Toimitetut häädöt per 1 000 vuokra-asuntoa KOVAN jäsenillä ja koko maassa (2018-2023)



Vuoden 2025 sosiaaliturvamuutosten ennakoituja vaikutuksia

- Opiskelijoiden siirto opintotuen asumislisälle
 - Päinvastainen muutos kuin 2017, vuoden 2025 muutos tulee lisäämään kimppa-asumista (ja kasvattamaan suoritettuja opintopisteitä?)
- Yleisen asumistuen kuntaryhmän muutos (Kajaani, Kouvola, Lappeenranta, Mikkeli, Pori, Vaasa)
 - Toimeentulohaasteet lisääntynevät merkittävästi, mikä lisää mm. asumisneuvonnan tarvetta
- Yleiseen asumistukeen varallisuusharkinta
 - Suurin, hyväksyttäviä hakijoita vähentävä, vaikutus todennäköisesti erityisryhmäasunnoissa

Kiitos!

Eetu Kauria

Ekonomisti

Kohtuuhintaisten vuokra- ja asumisoikeustalojen omistajat –
KOVA ry

040 724 8096

eetu.kauria@kovary.fi

