



Näkökulmia
sosiaalityrva-
leikkausten
vaikutuksista
asukkaiden
valintoihin

Timo Kauppinen

Terveyden ja
hyvinvoinnin laitos

14.11.2024

Sosiaaliturvamuutosten vaikutuksia tulonjakoon

(Sosiaali- ja terveysministeriö 2024)

- Vuosien 2024–2025 muutokset kasvattavat väestön pienituloisuusastetta merkittävästi ja kasvattavat Gini-kertoimella mitattuja tuloeroja. Nämä vaikutukset tulevat lähinnä vuoden 2024 muutoksista.
- Tulonmenetykset kohdistuvat selvästi alimpiin tulokymmenyksiin.
- Vaikutukset ovat voimakkaimpia yksinasuvilla ja yksinhuoltajaperheillä sekä työttömillä ja opiskelijoilla
- Ikäryhmistä sosiaaliturvamuutoksista seuraava tulojen lasku on yleisintä 18–24-vuotiailla, toiseksi yleisintä 55–64-vuotiailla

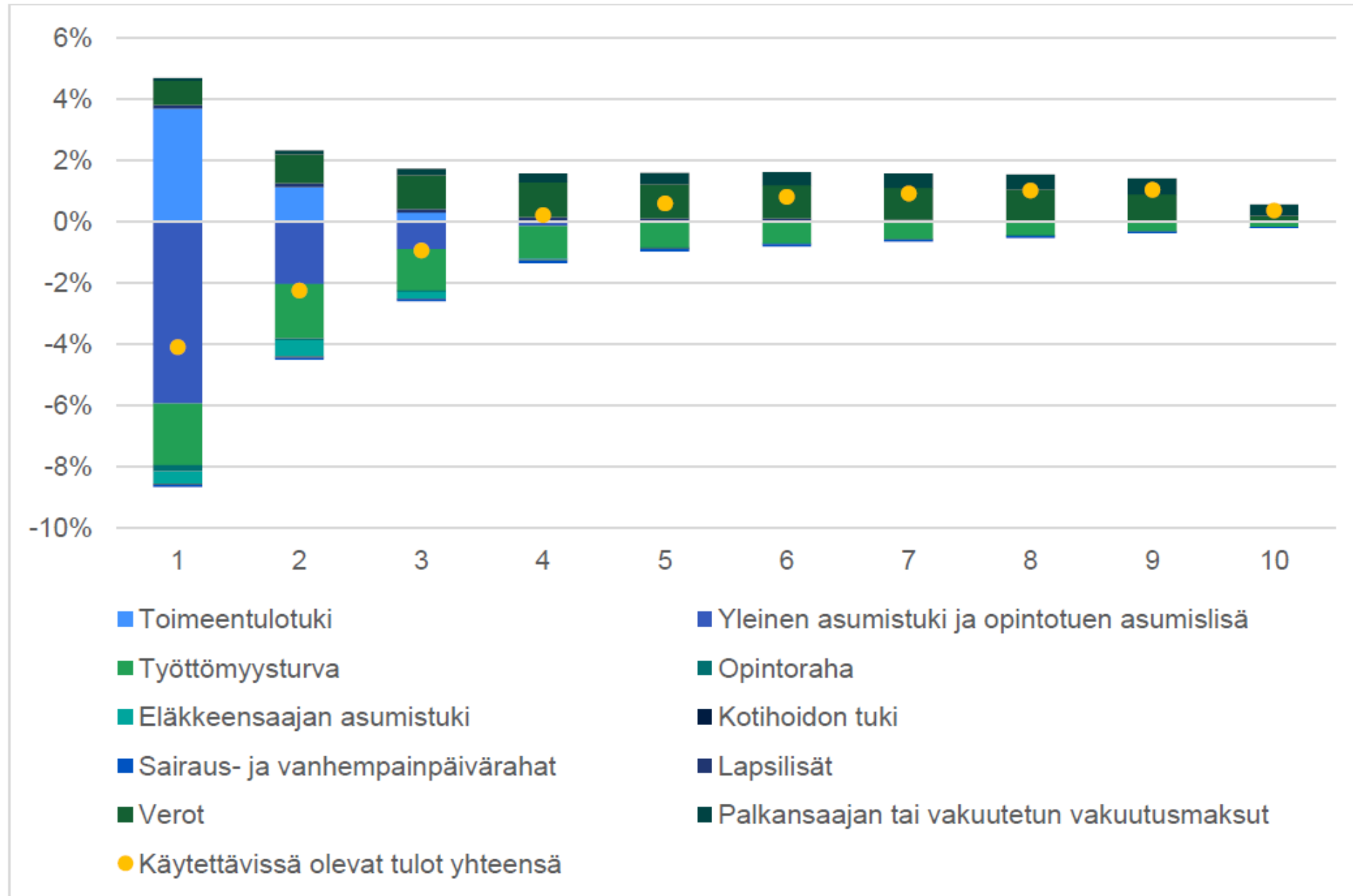
Poimintoja STM:n arviossa huomioon otetuista muutoksista

(lisäksi arviossa otettu huomioon muutoksia lapsilisiin, indeksikorotuksiin, tuloverotukseen ja palkansaajan työttömyysvakuutusmaksuihin)

Etuus / vero / maksu	Muutokset 2024	Muutokset 2025
Työttömyysturva	Lapsikorotusten poisto Suojaosan poisto Työssäoloehdon pidentäminen 12 kuukauteen Ansioturvan tason porrastus keston mukaan Omavastuuajan pidennys 7 päivään Lomakorvausten jaksotuksen palautus	Aktiiviajan korotusten poisto Työmarkkinatuen tarveharkinnan kiristys vanhempien tulojen huomioinnin osalta
Yleinen asumistuki	Ansiotulovähennyksen poisto Korvausasteen alennus 70 prosenttiin Perusomavastuuprosentin korotus 50:een Helsingin yhdistäminen kuntaryhmään 2 Perusomavastuun lapsen ja aikuisen kertomien muutos Tuen poisto omistusasujilta ⁹	Joidenkin nykyisen kuntaryhmän 2 kuntien siirto kuntaryhmään 3 Varallisuusharkinta
Toimeentulotuki	Tiukennus perusteisiin, joilla toimeentulotuen hyväksyttäviä asumismenoja suuremmat menot voidaan hyväksyä	

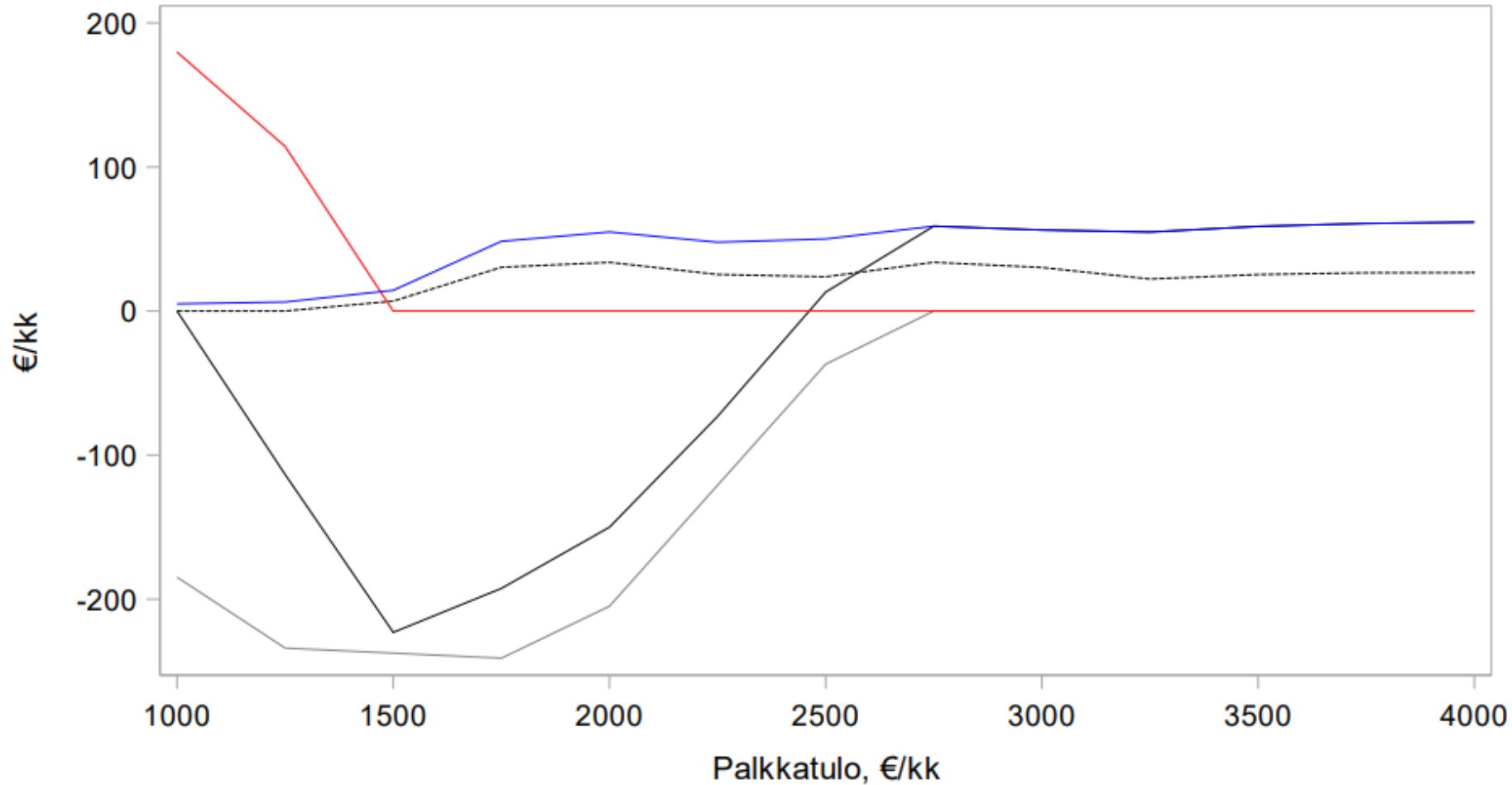
Etuus / vero / maksu	Muutokset 2024	Muutokset 2025
Vakuutetun sairausvakuutusmaksut (päivärahamaksu, sairaanhoitomaksu)		Ns. kanavointiratkaisusta johtuva vakuutettujen päiväraha- ja sairaanhoitovakuutusmaksujen muutos ¹¹
Opintotuet	Huoltajakorotuksen korotus Lainatakauksen korotus 850 euroon kuukaudessa	Opiskelijoiden siirto opintotuen asumislisälle
Eläke-etuudet		Eläkkeensaajan asumistuen tulonharkinnan kiristäminen Kansaneläkkeen työkyvyttömyyseläkkeen ikärajan nosto 16 vuodesta 18 vuoteen
Sairauspäivärahat		Sairauspäivärahan 70 %:n korvaustasoon oikeuttavan vuositulon ylärajan lasku 27 688 euroon ja muutos tuloajan ylittävältä osalta karttuvan päivärahan suuruuteen Kuntoutusrahan ikärajan nosto 16 vuodesta 18 vuoteen

Kuvio 4 Eri muutostekijöiden vaikutus käytettävissä oleviin tuloihin tulokymmenyksittäin, vuosien 2024–2025 muutosten vaikutus yhteensä



Lähde:
Sosiaali- ja terveys-
ministeriö 2024

Esimerkkilaskelma: Yksin vuokralla asuva palkansaaja



----- Käyt. oleva tulo, muutos vain 2025 osuus — Käyt. oleva tulo, muutos
— Asumistuki, muutos — Toimeentuloki, muutos
— Tuloverotus, muutos

Asuinkunta: Helsinki, vuokra 715 ja vesimaksu 26.40 €/kk. Ei merkittävää omaisuutta tai käteisvaroja
Verotuksen muutoksen positiivinen arvo tarkoittaa verojen pienenemistä. Veroasteikkojen
indeksitarkistukset tulkitaan myös verotuksen keventämiseksi

Pienituloisilla
palkansaajilla
asumistuen
lasku on
olennainen
muutos

Lähde:
Sosiaali- ja terveys-
ministeriö 2024

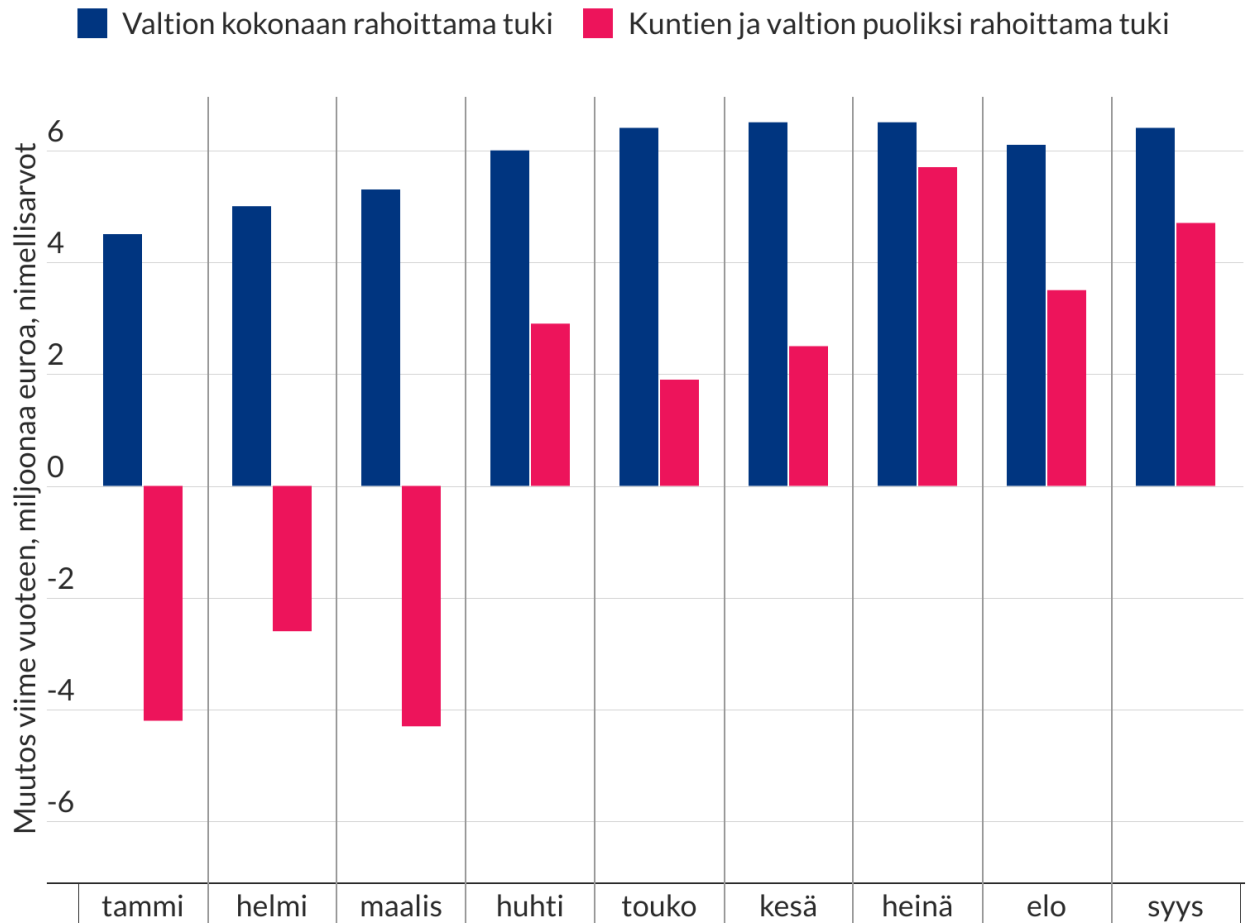
Toimeentulotuki on paikannut muiden etuuksien laskua

- Osa ensisijaisten etuuksien ja asumistuen leikkauksista on kompensoitunut kasvaneena toimeentulotukena
- Näissä tapauksissa oletettavasti myös vaikutukset asumiseen ovat vähäisempiä
- Toimeentulotuessa tosin tiukennettiin asumismenojen hyväksymistä 1.4.2024



Perustoimeentulotuen menot ovat kasvaneet eri rahoitusmuodoissa

Perustoimeentulotuen menojen muutos kuukausittain 2024 verrattuna 2023, valtion ja kuntien puoleksi rahoittama osuus sekä valtion rahoittama osuus



Etuuksien tason laskun mahdollisia vaikutuksia asumiseen

- Pysyminen nykyisessä asunnossa (ei vaikutusta asumiseen)
 - Asumisvaikutuksen sijaan toimeentulon vaikeutuminen tai aiempaa suurempi osa tuloista toimeentulotukena
- Muuttaminen halvempaan asuntoon
 - a. samalla tai saman hintatason alueella
 - Vaikutus asumiseen: asuinolojen heikkeneminen? (esim. asunnon koko)
 - b. halvemmalla alueella
 - Vaikutus asumiseen: asuinympäristön laadun heikkeneminen?
 - Samalla mahdollisia muutoksia yksin/yhdessä asumisessa
- Asunnon menettäminen
 - Äärimmäinen vaikutus asumiseen ja samalla muuhunkin elämään

Kunnan näkökulma

- Odotettavissa jonkinlainen yhdistelmä ainakin pienituloisten 1) toimeentulo-ongelmien kasvua, 2) asuinolojen heikentymistä ja 3) segregaaation voimistumista
 - Kalliin asumisen kunnissa myös pienituloisten muuttoa muihin kuntiin?
 - Myös yhtenä tekijänä vaikuttamassa mahdolliseen asunnottomuuden kääntymiseen kasvuun?
- Pelkästään taloudellisista syistä johtuvat muutot yleistyvät?
- Pienten asuntojen kysynnän kasvua ja hakijamäärien kasvua ARA-vuokra-asuntoihin (tosin niissä nopeaa vuokrien nousua)? (esim. Yle 14.11.2024)
- Halvempaan asuntoon muutto ratkaisuna vaikeaa erityisesti pääkaupunkiseudulla?
 - Kalliit asumiskustannukset, Helsingin kuntaryhmämuutos asumistuessa
- Vaikutukset riippuvat muutosten työllisyys- ja asuntomarkkinavaikutuksista
 - Kokoaikainen työllistyminen ei kuitenkaan ole kaikille tuensaajille mahdollista
 - Asumistuen osalta tutkimusnäyttö ei anna vahvaa perustetta olettaa tuen muutosten vaikuttavan tuensaajien vuokriin tai yleiseen vuokratasoon (Eerola ym. 2022; Eerola & Lyytikäinen 2021)

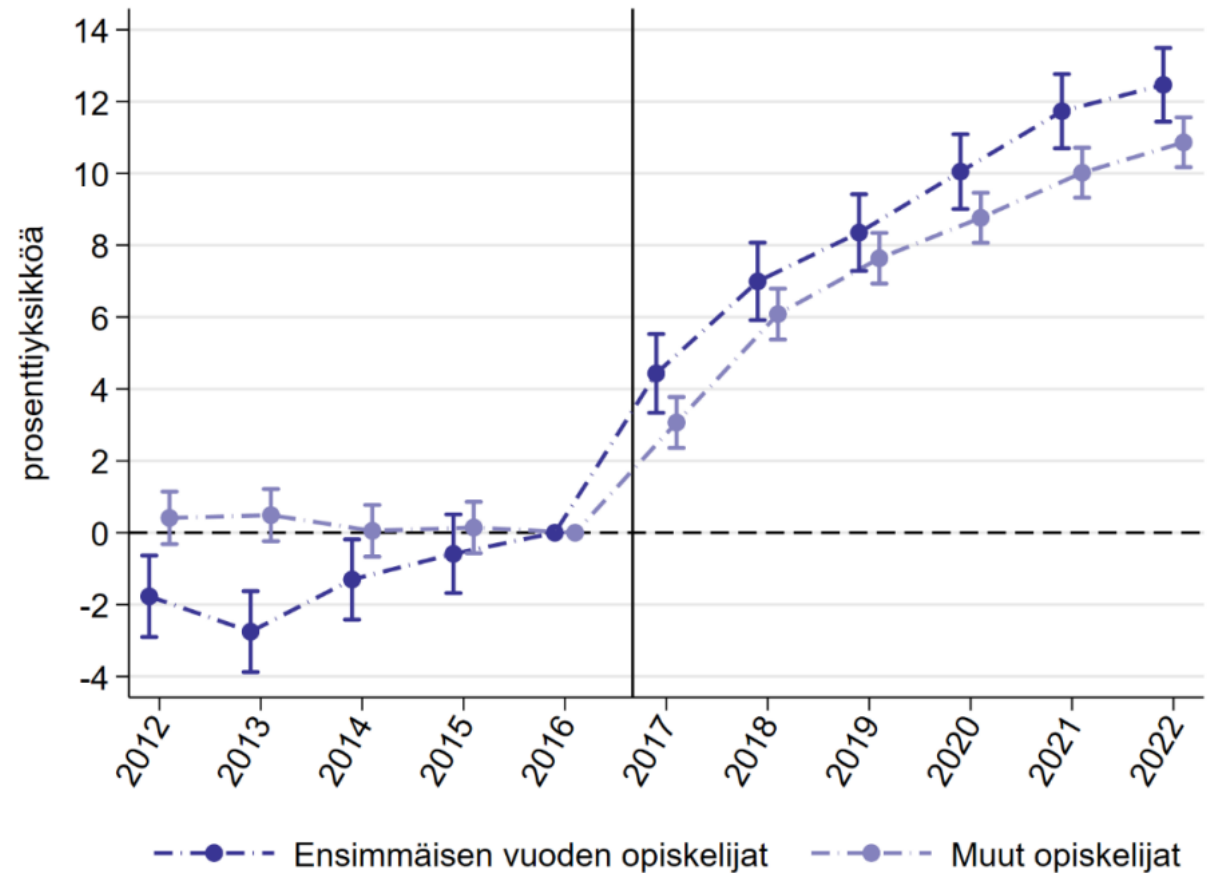


Vaikutukset muuttoihin?

- Keiden muuttoja muutokset voisivat erityisesti lisätä (tai aikaistaa)?
 - niiden, joilla etuuksien laskua ei paikkaa toimeentulotuen kasvu (muut kuin pienituloisimmat)
 - niiden, joilla pakkomuutto taloudellisista syistä on ollut lähellä jo ennen muutoksia
 - niiden, joilla esim. aiempaa pienempi asunto riittäisi muuttuneen elämäntilanteen vuoksi
 - niiden, joilla ei ole vahvoja siteitä nykyiseen asuinpaikkaan esim. lasten vuoksi
 - niiden, joilla ei ole rajoittavia erityistarpeita asunnon suhteen (esim. toimintakykyrajoitteita)
→ esim. yksin asuvat pienituloiset palkansaajat ja opiskelijat?
- Entä vähentää tai lykätä muuttoja tai muuttaa muuton kohdetta?
 - niiden, joilla on tarve muuttaa muista kuin taloudellisista syistä (esim. isompaan asuntoon)
→ pienituloiset perheen perustajat? vanhempien luota muuttoa harkitsevat?

Opiskelijoiden siirtäminen yleiseltä asumistuelta opintotuen asumislisälle

- Kun opiskelijat vuonna 2017 siirrettiin opintotuen asumislisältä yleisen asumistuen piiriin, tämä lisäsi opiskelijoiden yksinasumista (Kylliäinen ym. 2024) (ks. kuva)
- Tämänkertainen päinvastainen muutos voi vastaavasti vähentää yksinasumista



Havainnot ja pidemmän aikavälin muuttovaikutuksista Isosta-Britanniasta (Bailey ym. 2023)

“The UK chose a particularly aggressive form of ‘austerity’ in the wake of the GFC, placing the vast majority of the burden of meeting the fiscal deficit on **reducing expenditures, particularly on welfare benefits**, rather than raising taxes - -. The cuts to benefits have included substantial reductions in housing allowances - -.”

“In the UK context, we show that the reforms contributed directly to the suburbanization of poverty first by **shifting low-income groups from social to private renting** where they were exposed to market rent structures and second by the **simultaneous reduction in entitlements to housing allowances.**”



Ammattiluokkiin *prosessi- ja kuljetus-*
työntekijät sekä *muut työntekijät*
kuuluvien osuus työllisistä alueittain
vuonna 2020 laajalla Helsingin seudulla
(Helsinki Functional Urban Area)
suhteessa osuuteen koko seudulla

LQ Bottom

0.00 - 0.50

0.51 - 0.75

0.76 - 1.25

1.26 - 1.50

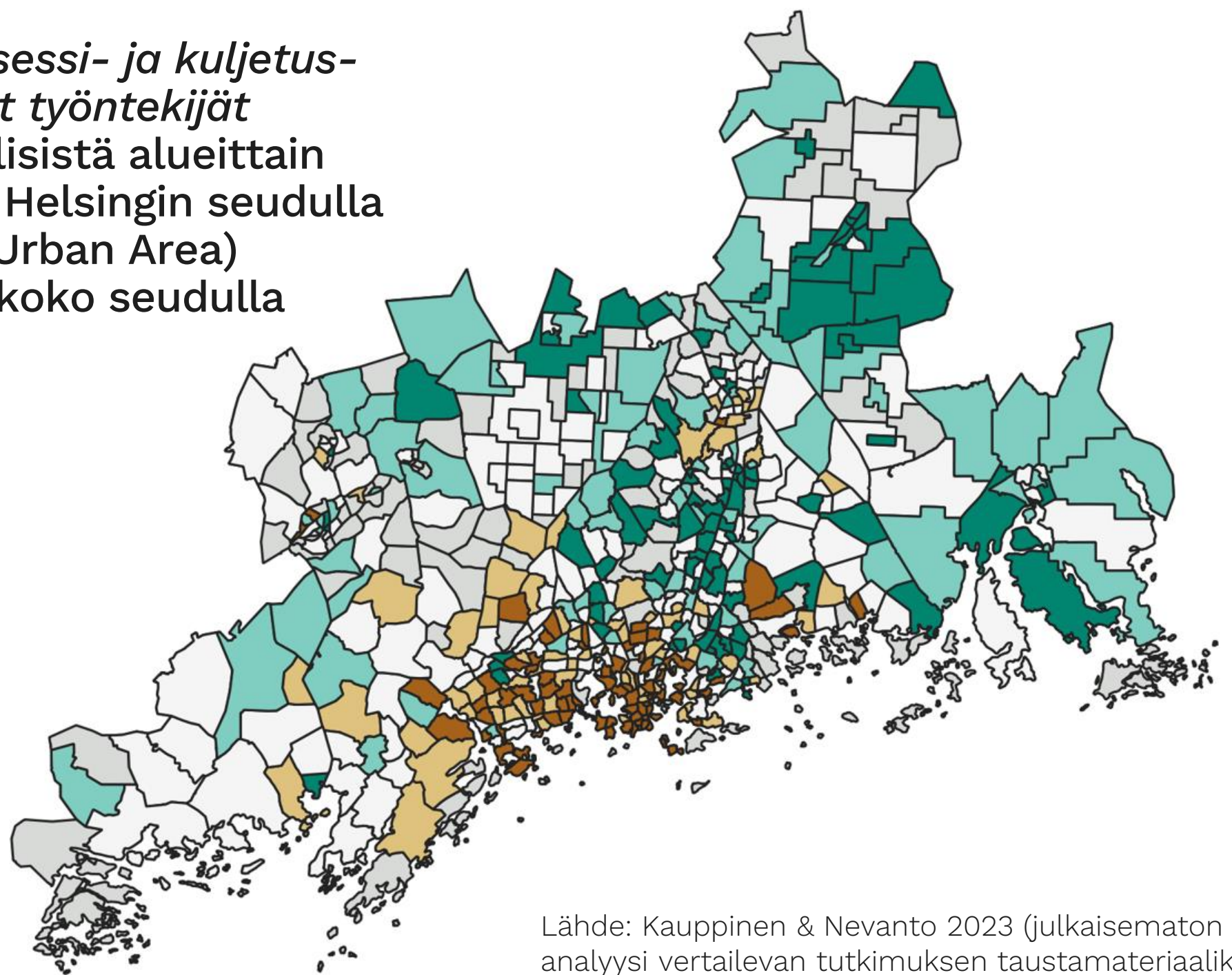
1.51 - 3.18

Less than 100 cases or
excluded from the analysis

Min/Max LQ Bottom 2000: 0.15/2.56

Min/Max LQ Bottom 2010: 0.04/3.18

Min/Max LQ Bottom 2020: 0.00/2.97



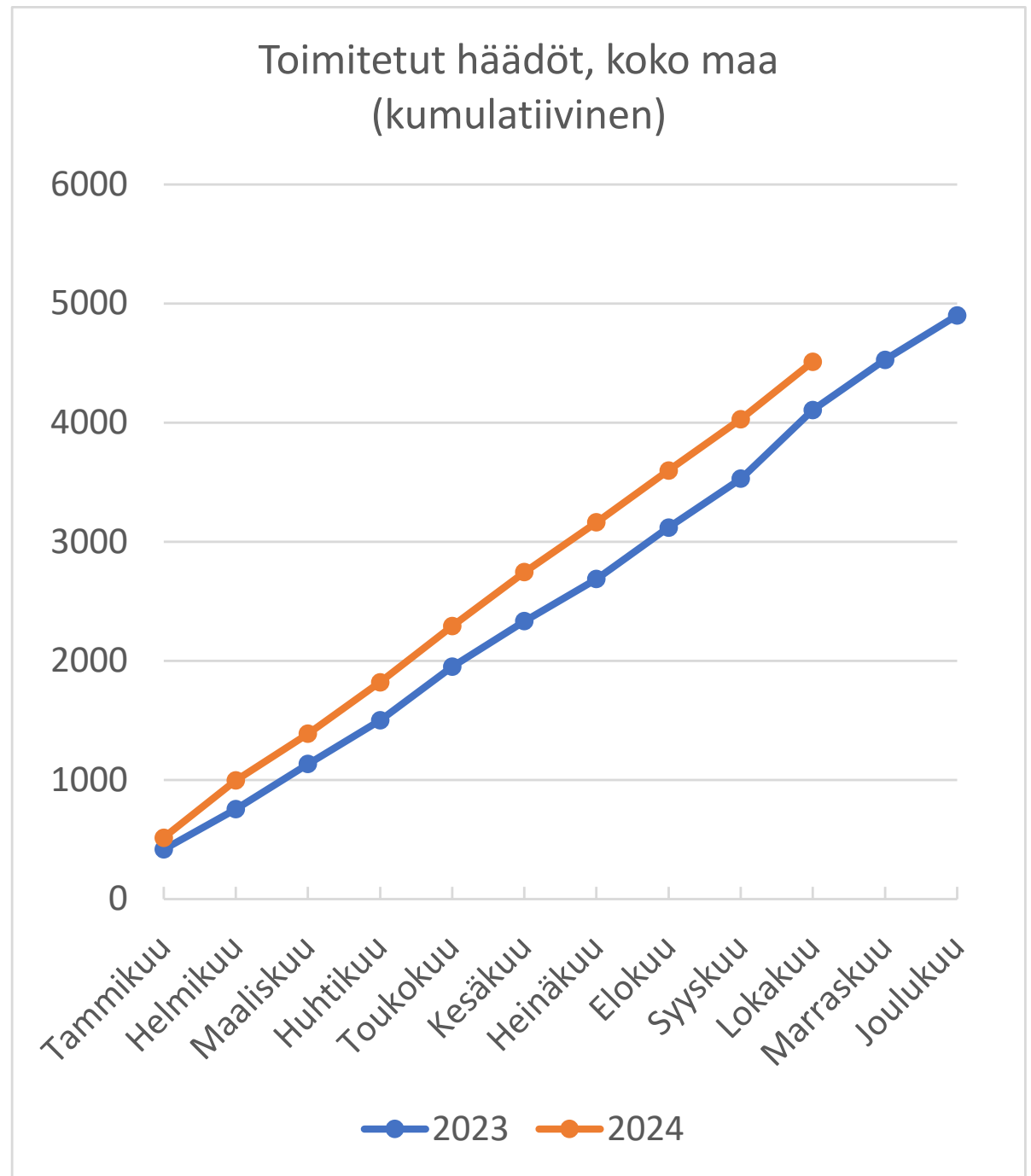
Lähde: Kauppinen & Nevanto 2023 (julkaisematon
analyysi vertailevan tutkimuksen taustamateriaaliksi)

Häätöjen lisääntyminen

- Vuoden 2024 aikana on lokakuuhun mennessä toimitettu häätöjä kymmenen prosenttia enemmän kuin vuoden 2023 vastaavana aikana (lähde: Ulosottolaitos)
- Häätöjen määrä on toisaalta kasvanut vuoden 2020 jälkeen (jolloin koronapandemian vuoksi aiempaa vähemmän häätöjä) joka vuosi. Vuonna 2023 häätöjä toimitettiin jo 34 prosenttia enemmän kuin vuonna 2020.
- Mediassa on esitetty näkemyksiä, joiden mukaan elinkustannusten nousun lisäksi myös sosiaaliturvavaleikkaukset ovat lisänneet häätöjä tänä vuonna



14.11.2024



Mitä asumisvaikutuksista voi seurata?

- Asuinolojen heikentymisen vaikutukset?
 - Esim. vaikutuksia henkiseen hyvinvointiin tai terveyteen?
- Asuinpaikan vaihtumisen vaikutukset
 - Lasten koulut, päiväkodit, kaveripiiri
 - Hoito-, terapia- ja tukisuhteet
 - Yhteydet palveluihin ja työpaikkoihin
 - Vaikutus segregatioon (pienituloisuuden alueellinen keskittyminen)
- Asunnon menettämisen vaikutukset
 - Asunnottomuus ja siitä seuraavat ongelmat

Asumista on syytä tukea useammalla tavalla

- Kohtuullisten asuinolojen turvaamisen ja segregaaation ehkäisyn kannalta on järkevää pitää yllä toisistaan erillisinä tukimuotoina sekä kysyntä- että tarjontatukia ja pitää niissä yllä riittävää tasoa
- Suomessa näiden tavoitteiden saavuttamisessa ovat olleet apuna sekä kysyntätuet (asumis- ja toimeentulotuki) että tarjontatuet (erityisesti ARA-asunnot), joista kumpaankin liittyy sekä vahvuuksia että heikkouksia, eli ne täydentävät toisiaan
- Bailey ym. (2023):
 - ”it is also worth emphasizing how much these social policies continue to do to enable low-income households to occupy a range of locations across our urban areas, at least in countries with some combination of (sub-market) social housing provision and means-tested housing allowances. In the UK, these social protections may have been greatly weakened over the period we examine but they continue to ensure more balanced, socially-mixed cities than would otherwise be the case.”

Lähteet

- Bailey N, Livingston M, Chi B (2023) Housing and welfare reform, and the suburbanization of poverty in UK cities 2011–20, *Housing Studies*, <https://doi.org/10.1080/02673037.2023.2266398>
- Eerola E, Lyytikäinen T, Saarimaa T, Vanhapelto T (2022) The incidence of housing allowances: Quasi-experimental evidence. VATT Working Papers 149. <https://www.doria.fi/handle/10024/185961>
- Eerola E, Lyytikäinen T (2021) Housing allowance and rents: Evidence from a stepwise subsidy scheme. *The Scandinavian Journal of Economics*, 123(1), 84–109. <https://doi.org/10.1111/sjoe.12396>
- Kylliäinen O, Lyytikäinen T, Toikka M, Tuomala J (2024) Vuoden 2017 asumistukiudistuksen vaikutukset opiskelijoiden asumiseen ja opintoihin. VATT Tutkimukset 194. Helsinki: Valtion taloudellinen tutkimuskeskus. <https://www.doria.fi/handle/10024/189882>
- Sosiaali- ja terveysministeriö (2024) Vuosien 2024 ja 2025 sosiaaliturvamuutosten yhteisvaikutukset kotitalouksien taloudelliseen asemaan. Helsinki: Sosiaali- ja terveysministeriö. <https://valtioneuvosto.fi/-/1271139/sosiaaliturvamuutosten-yhteisvaikutusten-arviointi-on-valmistunut-1>
- Yle 14.11.2024. Edullisten vuokra-asuntojen kysyntä pomppasi yllättäen. <https://yle.fi/a/74-20121272>